



Une création de
Vandemaelen Simon

PEUT-ÊTRE
QUE JE M'ENDORS
À TES CÔTÉS



Le spectacle

LE PROJET

Peut-être que je m'endors à tes côtés

Auteur : Vandemaelen Simon

Durée : 1h30

Nombre d'acteurs : 4

Collectif "Le Bateau ivre"

L'ÉQUIPE ARTISTIQUE

Mise en scène : Chloé Beaudet

Comédiens : Alicia Popov, Chloé Beaudet,
Clément Durécu, Vandemaelen Simon

Création lumière : Moira Dalant





Note d'intention, par la metteuse en scène Chloé Beaudet

Pourquoi cette pièce ?

Lorsque Simon m'a présenté sa toute première version de Peut-être que je m'endors à tes côtés, le désir de s'engager dans une aventure commune a immédiatement émergé. Au fil de l'écriture et de la réécriture, nous avons rêvé la trajectoire des personnages et un univers pour la pièce. Les personnages ont été imaginés d'après les acteurs qui les interprètent.

Les premières répétitions du collectif du Bateau Ivre ont été fertiles et prometteuses, c'est pourquoi nous avons décidé de présenter notre création à Avignon en juillet 2021.

Les thématiques abordées

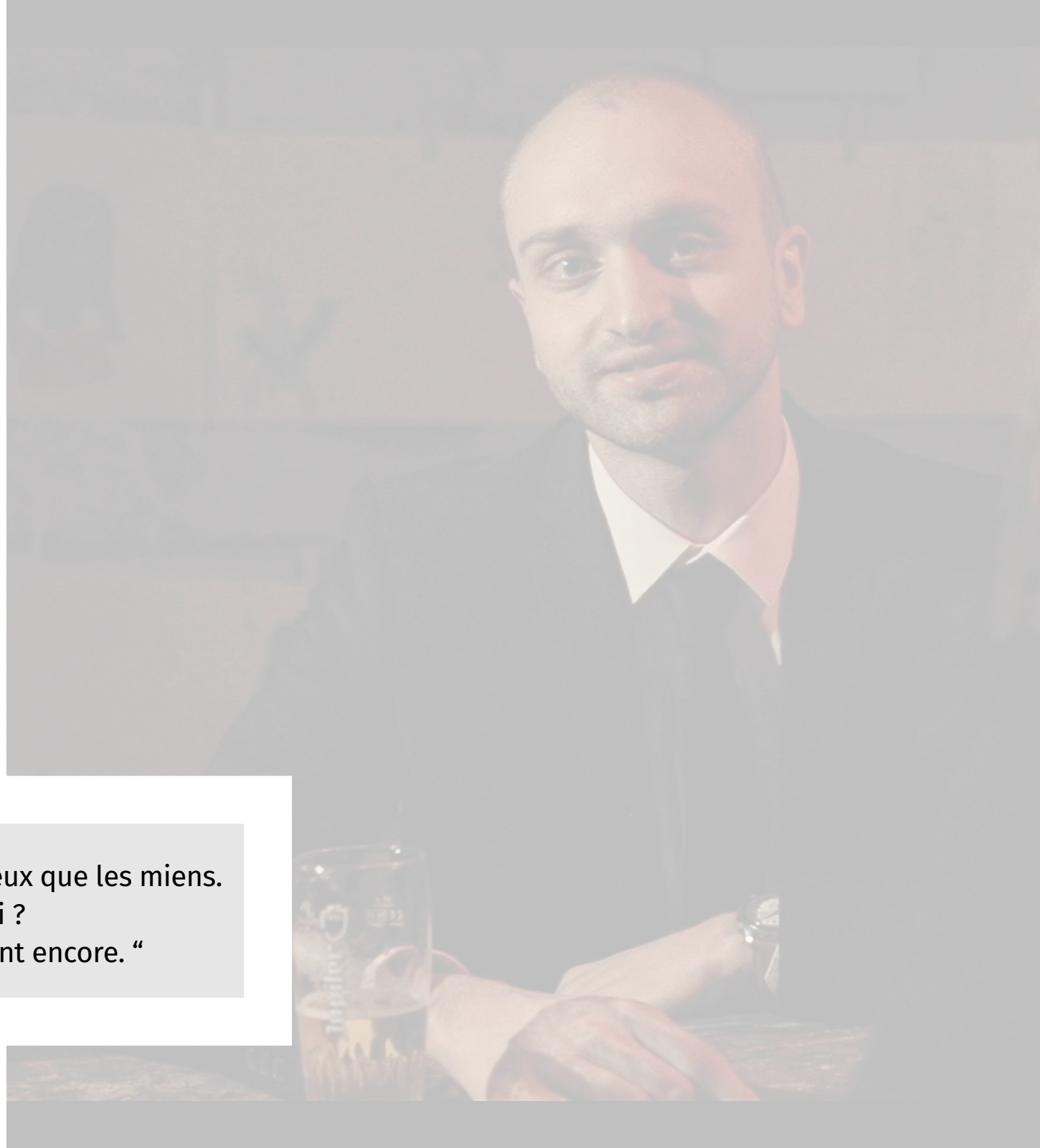
Cassandra, une jeune femme entière et combative, gère seule son bar depuis que l'homme qu'elle aime (LUI) s'est volatilisé. Pourquoi ?! Et surtout comment a-t-il disparu ? Alix, cette nouvelle amie exubérante apparue subitement, a-t-elle quelque chose à voir avec cette disparition ? Lorsque Steve, un homme excentrique débarque et insiste pour poser des questions sur sa disparition, Cassandra est obligée de se confronter à son histoire d'amour brisée et d'affronter une réalité difficile à accepter. Cassandra est le personnage central de l'histoire. Elle lutte contre le désespoir dans lequel la plonge le départ de son amant, et doit continuer à vivre dans un quotidien qui lui paraît bien trivial et futile comparé à la grandeur de l'amour qu'elle vivait. Sa rupture est au centre de son attention et Cassandra doit trouver le chemin de

l'acceptation.

Mais le chemin est difficile, le passé l'obsède et la hante. Blessée et trahie, elle est rongée par la tristesse, la haine et la jalousie, persuadée qu'il est parti pour une autre. En guerre avec tout son environnement, Cassandre est d'abord en rivalité avec le sexe féminin. Quelle meilleure protection alors, que de modifier la réalité pour survivre ? Entre passé altéré et présent incertain, la pièce explore la porosité de la mémoire et les mécanismes de défense dont est capable notre cerveau pour nous protéger de ce qu'on ne veut pas affronter.

Peut-être que je m'endors à tes côtés, c'est aussi un merveilleux tableau de l'absurdité des

“ - Vos souvenirs sont mieux que les miens.
- Pourquoi ?
- Parce qu'ils existent encore. “





comportements humains. L'histoire se passe dans un bar, lieu d'ivresse et de déboires. L'alcool coule à flot, les comportements se désinhibent. L'écriture brute, cynique et qui flirte avec l'absurde, donne aux personnages de la pièce une humanité criante de réalisme.

La ligne rouge

La question du désir est au coeur de la pièce. Elle s'exprime dans une sensualité des images et une tension des corps.

Le désir, c'est le ciment du couple de Cassandra. Cassandra et LUI ont besoin l'un de l'autre pour ne faire plus qu'un, c'est une nécessité physique.

Cassandra est un personnage extrêmement sensuel, en prise avec ses fantasmes amoureux et ses fabulations sexuelles. Elle est entourée de personnages qui interrogent leur identité ou leur orientation sexuelle. Alix est un personnage qui semble ne s'ancrer dans aucune sexualité. La question de son homosexualité est questionnée par le spectateur tout au long de la pièce, le désir de LUI est très incertain, et Steve semble éprouver une fascination pour le féminin.

L'approche

Tout est suggéré, rien n'est expliqué. Nous voulons simplement traiter l'absurdité et les contradictions humaines avec frénésie : par le prisme de l'exubérance, du chant, de la danse, et de la poésie. À la manière de Christopher Nolan et David Lynch, nous vous invitons à plonger au coeur d'un univers étrange et passionnant, sombre et envoûtant, mystérieux et sensuel.



S I M O N V A N D E M A E L E N

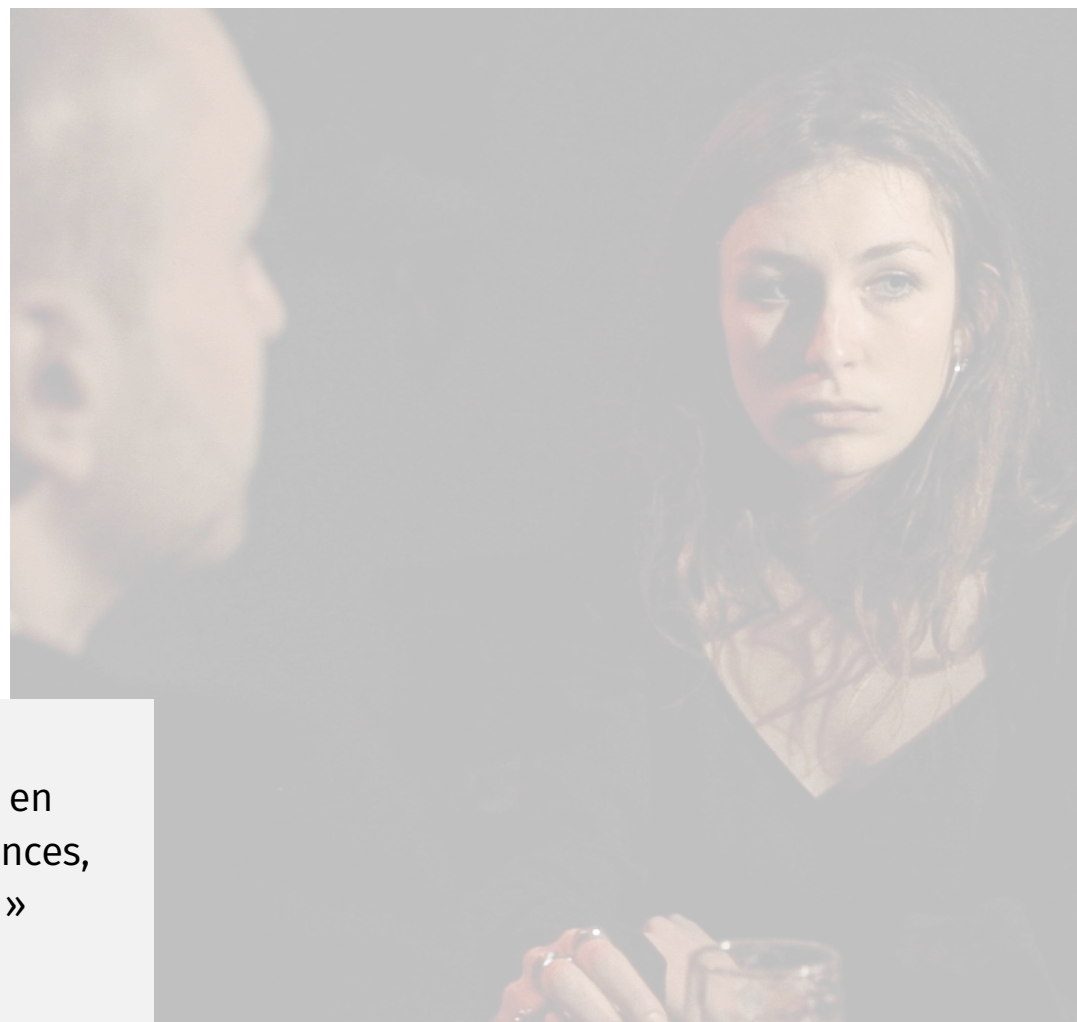
L ' A U T E U R

Fasciné depuis tout petit par le théâtre, et après avoir joué quelques années pour “La Compagnie des Sources” en Belgique, j’ai décidé de partir à Paris pour continuer l’aventure théâtrale. C’est durant ce séjour, et après de nombreuses rencontres artistiques, que j’ai découvert mon intérêt pour l’écriture. Deux ans plus tard, **mon premier projet** voit le jour en ayant la chance de partager cette aventure avec un groupe de gens qui avancent ensemble, dans la même direction.

« J’aime faire ressortir l’absurde qui se trouve en chaque humain. Mettre en lumière ses incohérences, ses endroits de contradiction et de fragilité. »

DES RÊVES PLEIN LA TÊTE.

Quelle différence entre un **mensonge**, et un souvenir modifié par le temps, par notre mémoire, qui ne représente donc plus la vérité ? Quel contrôle avons-nous sur ce qui se passe en nous ? C’est avec ces questions et un besoin de surréalisme, que j’ai décidé d’axer notre travail sur le **souvenir**. J’ai très probablement été inspiré par la pièce **Fauve** de Wajdi Mouawad, qui m’avait complètement coupé



le souffle. C'était le théâtre que je voulais explorer. **De l'épique !** On y joue avec le temps, avec l'impossible des corps, on réimplante dans nos théâtres tout ce que permet le grand écran jusqu'à ne plus rien lui envier, mais bien au contraire, pour en faire quelque chose d'encore plus grand !

“ Cassandra et Steve, se rencontrent et explorent ensemble. Ils sont tous les deux des voyageurs. L'une à travers ses propres démons, l'autre, à travers ceux des autres.”

J'avais envie d'écrire une pièce qui se lit tout autant qu'elle se joue. Je désirais garder l'attention du spectateur, du lecteur intacte, de scène en scène. Un peu comme dans un thriller, nous progressons petit à petit avec les personnages pour comprendre qui ils sont et pourquoi ils sont devant nous.

Nous avons donc continué notre travail avec ce désir de **surprendre** le spectateur. De jouer un théâtre où on ne se prive de rien, un théâtre où l'on donne tout ce qu'on a, pour qu'à la fin, il ne reste que l'épuisement et le souvenir d'un moment hors du temps, un moment de voyage intense.



Mise en espace

Le spectacle a été envisagé pour jouer dans deux types de lieux :

Dans les théâtres

Sur scène, pas de comptoir, de percolateur ou de tireuse à bière. Ce qui importe, ce sont les quelques éléments d'usage de l'arrière boutique d'un bar fermé : quelques chaises empilées, une serpillère et son saut, des calepins et des limonadiers.

Seul élément de mobilier au plateau : une servante sur roulette, sur laquelle trône une drôle de lampe en forme de hibou. Parfois éteinte, parfois allumée, la lampe semble être le seul élément qui rattache le passé au présent.

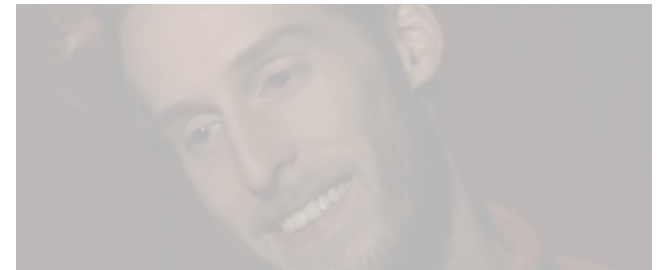
Ces aller-retour entre le passé et le présent structurent toute la pièce. Aussi, la création lumière a un rôle très important dans le spectacle. Le plateau change de lumière en même temps que la temporalité.

Hors les murs

Prenant le contre-pied de la mise en scène sur un plateau de théâtre, nous avons imaginé jouer la pièce en immersion avec le spectateur, dans un lieu de la réalité : un bar.

Steve devient le Monsieur Loyal d'une soirée à laquelle participent ensemble les personnages et le public : le quatrième mur est tombé.

Une version dénuée cette fois de tout élément technique : pas de jeu de lumière, mais des acteurs qui invitent le public à une fête d'ivresse et de passion.



Extraits

LUI et ALIX.

[...] *Alix regarde la lampe en forme de Hibou.*

ALIX. Ah, qu'est-ce qu'elle est belle cette lampe !

LUI. Le hibou !

ALIX. Oui. On va le nommer tiens. Toi, tu t'appelles-

LUI. Karl !

ALIX. Non ! Il s'appelle.. Ah putain d'merde, il s'appelle Karl ! Il a une tête de Karl.

LUI. Bah oui, c'est Karl.

ALIX. Bah oui... Tu t'appelles Karl, mon pote ! Salut Karl.

LUI. Salut Karl.

ALIX. Maintenant, si tu le veux bien Karl, on va passer à quelque chose de plus sérieux.

Elle sort une bouteille de chartreuse.

ALIX. Elle, elle va nous avecher.

LUI. Quoi ?

ALIX. Arche, ave... Non, je sais plus. Viens boire.

[...]

ALIX. Ha oui ! Là, il se passe des choses bordel !

LUI. C'est parce que t'es au bon endroit.

ALIX. Au bon endroit ?

LUI. T'es pas à côté de tes pompes là.

ALIX. Non ?

LUI. Alors t'es au bon endroit !

CASSANDRE et STEVE.

[...]

STEVE. Bon, eh bien pourquoi vous faites ça ?

CASSANDRE. Faire quoi ?

STEVE. Faire quoi ? Prendre des détours horribles et piquer un sprint sur les meilleures parties. Pourquoi ? Pourquoi faites vous ça ?

CASSANDRE. Je..

STEVE. Ça vous plaît de faire souffrir les autres ?

CASSANDRE. Mais non, c'est...

STEVE. Vous ne voudriez pas garder les meilleures parties pour vous ?

CASSANDRE. Quoi ? Mais mais non, je, je -

STEVE. Ne bégayez pas, j'ai horreur de ça. Sinon je m'en vais.

CASSANDRE. Vous êtes...

STEVE. Je vous vois Cassandre. Vous et moi, on est pareil.

CASSANDRE. Non. Vous ne voyez rien.

STEVE. Parfois, il faut être à l'extérieur pour mieux voir ce qui se passe à l'intérieur. Vous comprenez ça, vous le faites aussi, maintenant.

CASSANDRE. Qu'est-ce que je fais ?

STEVE. Être à l'extérieur et regarder à l'intérieur.

Un temps.

Elle ne comprend pas. Pourquoi est-ce que j'ai le sentiment que vous ne me dites pas tout ?

CASSANDRE. Je vous dis tout ce que je sais.

STEVE. Cassandre, de quoi avez-vous peur ?

Distribution

Cours Florent

Prix du CRR de danse de Toulouse en Juillet 2018

Alicia s'est éprise de la danse à l'âge de quatre ans et ne s'en est plus jamais séparée. Elle est une passionnée du théâtre dansé de Pina Bausch qui accorde une grande importance à la liberté des corps.



A L I C I A P O P O V
C A S S A N D R E

Cours Florent

D'abord passionné de sport et plus particulièrement de Basket-ball, Simon va longtemps être acteur de Philippe Danvin, et jouera plusieurs de ses pièces en Belgique avant de poursuivre son métier de comédien à Paris.



S I M O N V A N D E M A E L E N
L U I



CHLOÉ BEAUDET
ALIX

Metteuse en scène et productrice associée de

la compagnie du Flamant noir.

Après 10 années d'études de guitare classique, d'engagement politique et entrepreneurial, Chloé s'est lancée dans l'aventure théâtrale par l'improvisation d'abord, et par l'interprétation ensuite. Aujourd'hui, elle concilie plusieurs métiers, toujours pour l'amour du jeu.

Cours Florent

Membre de la compagnie La Cabane, dirigée par Julien Vaiarelli. Passionné de théâtre après s'être perdu dans les méandres d'une école de commerce, Clément rattrape le temps perdu par le théâtre agrémenté d'un soupçon de philosophie, de rêveries et de clown.



CLÉMENT DURÉCU
STEVE

Mise en scène

Metteuse en scène et productrice associée de
la compagnie du Flamant noir.

Après 10 années d'études de guitare classique, d'engagement politique et entrepreneurial, Chloé s'est lancée dans l'aventure théâtrale par l'improvisation d'abord, et par l'interprétation ensuite. Aujourd'hui, elle concilie plusieurs métiers, toujours pour l'amour du jeu.



CHLOÉ BEAUDET
METTEUSE EN SCÈNE



MOÏRA DALANT
CRÉATION LUMIÈRE

Moira Dalant est comédienne et éclairagiste.

Formée au LFTP (Montreuil), elle joue dernièrement dans La Fille de Strasshof de Julie Fonroget (création 2022). Elle a été mise en scène par Maxime Franzetti et Roméo Castellucci.

Elle est assistante de Lucas Bonnifait à la mise en scène d'Affabulazione de Pasolini (2017-2018), collabore régulièrement avec la plasticienne Majida Khattari, et performe dans la Carte Blanche de Tino Sehgal au Palais de Tokyo (2016).

Elle est éclairagiste et régisseuse lumière depuis 2018, pour les spectacles G.R.O.U.P.E du collectif EALN (Lille automne 2020), A vos marques de la compagnie Cassidy (Anis Gras avril 2021), Notre Faille de Marine Colard (Petite Foule production).



CONTACT

TEXTE

Vandemaelen Simon

07 66 15 38 48

simontuncky@gmail.com

Production et Diffusion

Chloé Beaudet

Compagnie du Flamant noir

ch.beaudet@gmail.com

07 86 95 27 55

